

Evaluación de las condiciones de trabajo: carga postural. Método REBA (Rapid Entire Body Assessment)

El presente informe pertenece a la Nota Técnica de Prevención Nº 601 del Instituto Nacional de Seguridad e Higiene del Trabajo (INSHT) español

Évaluation des conditions de travail: charge posturale
Working conditions assessment methods: postural load

Redactora:

Silvia Nogareda Cuixart
Lda. en Medicina y Cirugía

CENTRO NACIONAL DE CONDICIONES DE TRABAJO

En esta Nota Técnica se presenta el método REBA (Rapid Entire Body Assessment) que ha sido desarrollado por Hignett y McAtamney (Nottingham, 2000) para estimar el riesgo de padecer desórdenes corporales relacionados con el trabajo.

1. Introducción

Las técnicas que se utilizan para realizar un análisis postural tienen dos características que son la sensibilidad y la generalidad; una alta generalidad quiere decir que es aplicable en muchos casos pero probablemente tenga una baja sensibilidad, es decir, los resultados que se obtengan pueden ser pobres en detalles. En cambio, aquellas técnicas con alta sensibilidad en la que es necesaria una información muy precisa sobre los parámetros específicos que se miden, suelen tener una aplicación bastante limitada. Pero de las conocidas hasta hoy en día, ninguna es especialmente sensible para valorar la cantidad de posturas forzadas que se dan con mucha frecuencia en las tareas en las que se han de manipular personas o cualquier tipo de carga animada.

El método que se presenta es una nueva herramienta para analizar este tipo de posturas; es de reciente aparición y está en fase de validación aunque la fiabilidad de la codificación de las partes del cuerpo es alta.

Guarda una gran similitud con el método RULA (Rapid Upper Limb Assessment) pero así como éste está dirigido al análisis de la extremidad superior y a trabajos en los que se realizan movimientos repetitivos, el REBA es más general. Además, se trata de un nuevo sistema de análisis que incluye factores de carga postural dinámicos y estáticos, la interacción persona-carga, y un nuevo concepto que incorpora tener en cuenta lo que llaman "la gravedad asistida" para el mantenimiento de la postura de las extremidades superiores, es decir, la ayuda que puede suponer la propia gravedad para mantener la postura del brazo, por ejemplo, es más costoso mantener el brazo levantado que tenerlo colgando hacia abajo aunque la postura esté forzada.

A pesar de que inicialmente fue concebido para ser aplicado para analizar el tipo de posturas forzadas que suelen darse entre el personal sanitario, cuidadores, fisioterapeutas, etc. (lo que en anglosajón llamaríamos health care) y otras actividades del sector servicios, es aplicable a cualquier sector o actividad laboral.

Tal como afirman las autoras, este método tiene las siguientes características: se ha desarrollado para dar respuesta a la necesidad de disponer de una herramienta que sea capaz de medir los aspectos referentes a la carga física de los trabajadores; el análisis puede realizarse antes o después de una intervención para demostrar que se ha rebajado el riesgo de padecer una lesión; da una valoración rápida y sistemática del riesgo postural del cuerpo entero que puede tener el trabajador debido a su trabajo.

2. Objetivos

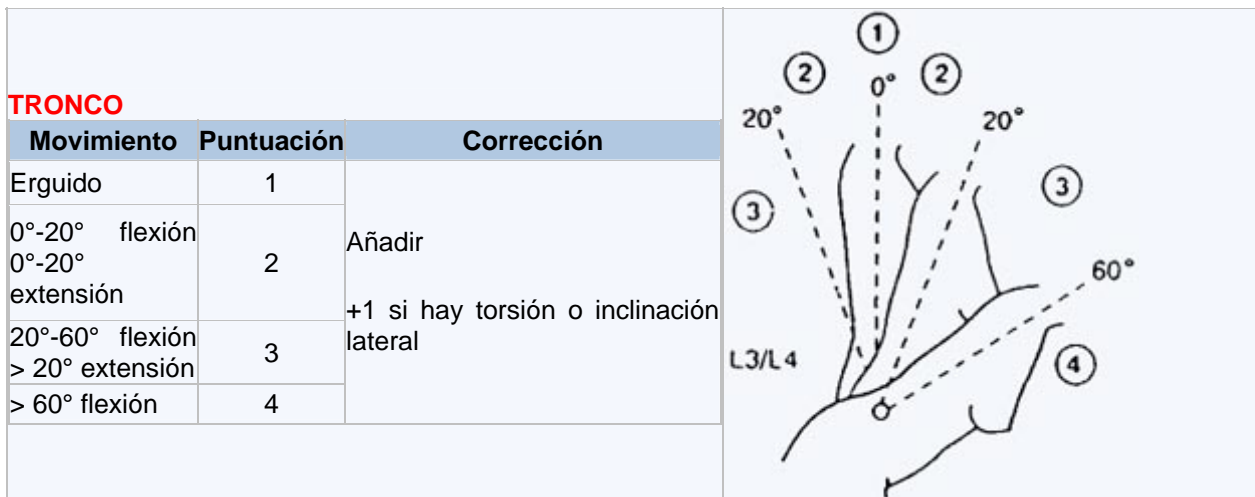
El desarrollo del REBA pretende:

- Desarrollar un sistema de análisis postural sensible para riesgos músculo esqueléticos en una variedad de tareas.
- Dividir el cuerpo en segmentos para codificarlos individualmente, con referencia a los planos de movimiento.
- Suministrar un sistema de puntuación para la actividad muscular debida a posturas estáticas (segmento corporal o una parte del cuerpo), dinámicas (acciones repetidas, por ejemplo repeticiones superiores a 4 veces/minuto, excepto andar), inestables o por cambios rápidos de la postura.
- Reflejar que la interacción o conexión entre la persona y la carga es importante en la manipulación manual pero que no siempre puede ser realizada con las manos.
- Incluir también una variable de agarre para evaluar la manipulación manual de cargas.
- Dar un nivel de acción a través de la puntuación final con una indicación de urgencia.
- Requerir el mínimo equipamiento (es un método de observación basado en lápiz y papel).

3. Desarrollo

Para definir inicialmente los códigos de los segmentos corporales, se analizaron tareas simples y específicas con variaciones en la carga, distancia de movimiento y peso. Los datos se recogieron usando varias técnicas NIOSH (Waters et al., 1993), Proporción de Esfuerzo Percibida (Borg 1985), OWAS, Inspección de las partes del cuerpo (Corlett and Bishop, 1976) y RULA (McAtamney and Corlett, 1993). Se utilizaron los resultados de estos análisis para establecer los rangos de las partes del cuerpo mostrados en los diagramas del grupo A y B basado en los diagramas de las partes del cuerpo del método RULA (McAtamney and Corlett, 1993); el grupo A (Fig. 1) incluye tronco, cuello y piernas y el grupo B está formado por los brazos y las muñecas. (Fig. 2)

FIGURA 1
Grupo A



CUELLO		
Movimiento	Puntuación	Corrección
0°-20° flexión	1	Añadir
20° flexión o extensión	2	+1 si hay torsión o inclinación lateral

PIERNAS		
Posición	Puntuación	Corrección
Soporte bilateral, andando o sentado	1	Añadir + 1 si hay flexión de rodillas entre 30 y 60°
Soporte unilateral, soporte ligero o postura inestable	2	+ 2 si las rodillas están flexionadas más de 60° (salvo postura sedente)

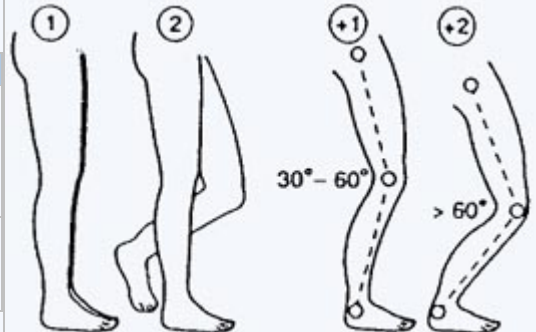
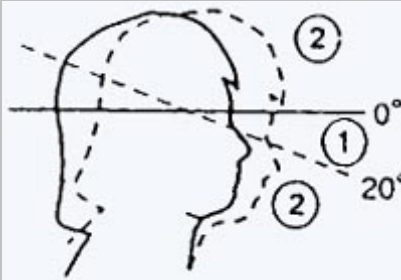
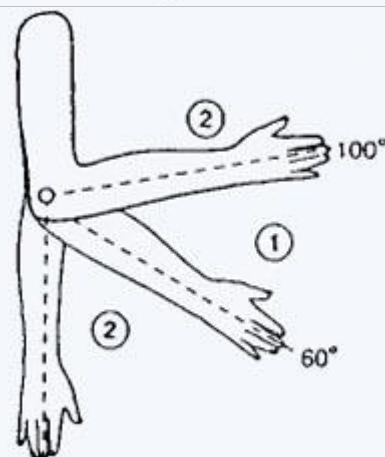
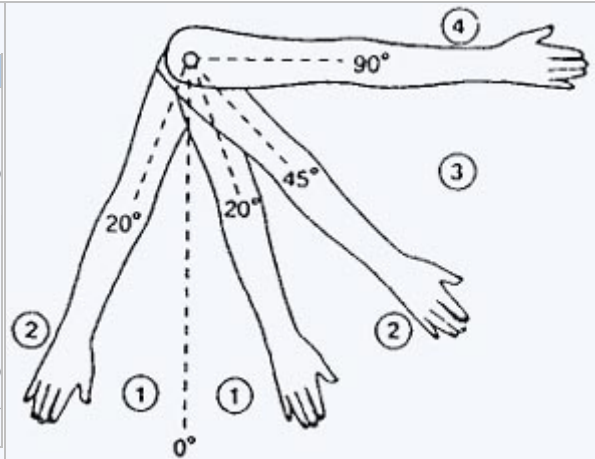


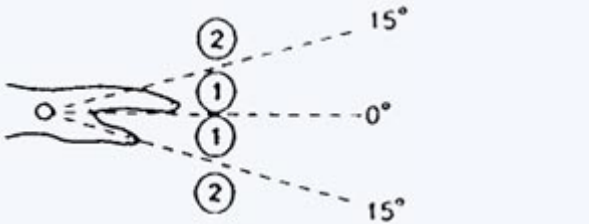
FIGURA 2
Grupo B

BRAZOS		
Posición	Puntuación	Corrección
0-20° flexión/extensión	1	Añadir
> 20° extensión	2	+ 1 si hay abducción o rotación
20-45° flexión	3	
> 90° flexión	4	+ 1 elevación del hombro - 1 si hay apoyo o postura a favor de la gravedad

ANTEBRAZOS		
Movimiento	Puntuación	
60°-100° flexión	1	
< 60° flexión	2	
> 100° flexión	2	



MUÑECAS		
Movimiento	Puntuación	Corrección
0°-15° flexión/ extensión	1	Añadir
> 15° flexión/ extensión	2	+ 1 si hay torsión o desviación lateral



El grupo A tiene un total de 60 combinaciones posturales para el tronco, cuello y piernas. La puntuación obtenida de la tabla A estará comprendida entre 1 y 9; a este valor se le debe añadir la puntuación resultante de la carga/ fuerza cuyo rango está entre 0 y 3. (Fig. 3)

El grupo B tiene un total de 36 combinaciones posturales para la parte superior del brazo, parte inferior del brazo y muñecas, la puntuación final de este grupo, tal como se recoge en la tabla B, está entre 0 y 9; a este resultado se le debe añadir el obtenido de la tabla de agarre, es decir, de 0 a 3 puntos. (Fig. 4)

Los resultados A y B se combinan en la Tabla C para dar un total de 144 posibles combinaciones, y finalmente se añade el resultado de la actividad para dar el resultado final BEBA que indicará el nivel de riesgo y el nivel de acción. (Fig. 5)

La puntuación que hace referencia a la actividad (+1) se añade cuando:

- Una o más partes del cuerpo permanecen estáticas: por ejemplo, sostenidas durante más de 1 minuto.
- Repeticiones cortas de una tarea: por ejemplo, más de cuatro veces por minuto (no se incluye el caminar).
- Acciones que causen grandes y rápidos cambios posturales.
- Cuando la postura sea inestable.

FIGURA 3
Tabla A y tabla carga/fuerza

TABLA A													
	Cuello												
	1				2				3				
Piernas	1	2	3	4	1	2	3	4	1	2	3	4	
Tronco	1	1	2	3	4	1	2	3	4	3	3	5	6
	2	2	3	4	5	3	4	5	6	4	5	6	7
	3	2	4	5	6	4	5	6	7	5	6	7	8
	4	3	5	6	7	5	6	7	8	6	7	8	9
	5	4	6	7	8	6	7	8	9	7	8	9	9

TABLA CARGA/FUERZA			
0	1	2	+1
inferior a 5 kg	5-10 kg	10 kg	instauración rápida o brusca

FIGURA 4
Tabla B y tabla agarre

TABLA B

		Antebrazo					
		1			2		
Muñeca	1	1	2	3	1	2	3
	2	1	2	3	2	3	4
Brazo	3	3	4	5	4	5	5
	4	4	5	5	5	6	7
	5	6	7	8	7	8	8
	6	7	8	8	8	9	9

AGARRE

0 - Bueno	1- Regular	2 - Malo	3 - Inaceptable
Buen agarre y fuerza de agarre.	Agarre aceptable.	Agarre posible pero no aceptable	Incómodo, sin agarre manual. Aceptable usando otras partes del cuerpo.

FIGURA 5
Tabla C y puntuación de la actividad**TABLA C**

Puntuación A	Puntuación B											
	1	2	3	4	5	6	7	8	9	10	11	12
1	1	1	1	2	3	3	4	5	6	7	7	7
2	1	2	2	3	4	4	5	6	6	7	7	8
3	2	3	3	3	4	5	6	7	7	8	8	8
4	3	4	4	4	5	6	7	8	8	9	9	9
5	4	4	4	5	6	7	8	8	9	9	9	9
6	6	6	6	7	8	8	9	9	10	10	10	10
7	7	7	7	8	9	9	9	10	10	11	11	11
8	8	8	8	9	10	10	10	10	10	11	11	11
9	9	9	9	10	10	10	11	11	11	12	12	12
10	10	10	10	11	11	11	11	12	12	12	12	12
11	11	11	11	11	12	12	12	12	12	12	12	12
12	12	12	12	12	12	12	12	12	12	12	12	12

Actividad

- +1: Una o más partes del cuerpo estáticas, por ej. aguantadas más de 1 min.
- +1: Movimientos repetitivos, por ej. repetición superior a 4 veces/minuto.
- +1: Cambios posturales importantes o posturas inestables.

Puntuación final

Tal como se ha comentado anteriormente, a las 144 combinaciones posturales finales hay que sumarle las puntuaciones correspondientes al el concepto de puntuaciones de carga, al acoplamiento y a las actividades; ello nos dará la puntuación final REBA que estará comprendida en un rango de 1-15, lo que nos indicará el riesgo que supone desarrollar el tipo de tarea analizado y no indicará los niveles de acción necesarios en cada caso. (Fig. 6)

FIGURA 6
Niveles de riesgo y acción

Nivel de acción	Puntuación	Nivel de riesgo	Intervención y posterior análisis
0	1	Inapreciable	No necesario
1	2-3	Bajo	Puede ser necesario

2	4-7	Medio	Necesario
3	8-10	Alto	Necesario pronto
4	11-15	Muy alto	Actuación inmediata

Bibliografía

HIGNETT, S and McATAMNEY, L.
Rapid Entire Body Assessment: REBA
Applied Ergonomics, 31, 201-5, 2000

El análisis de un puesto de trabajo aplicando el Método REBA se simplifica utilizando la Hoja de Campo adjunta.
